

1. Kuljetuksen ja asennuksen aikana putkesta ei saa vetää eikä ammetta saa kantaalisävarusteista kiinni pitäen mahdollisten vuotojen välttämiseksi.
2. Kalkkikertymät pyyhitään pois lämpimällä sitruhapolla tai etikalla kostutetulla kankaalla.
3. Älä puhdista ammetta tai lisävarusteita kovalla tai karkealla materiaalilla naarmuuntumisen välttämiseksi.
4. Älä puhdista ammetta tai lisävarusteita polttoaineella mahdollisten vahinkojen välttämiseksi.
5. Veden jättämistä ammeeseen pidemmäksi aikaa ei suositella eikä ammetta suositella käytettäväksi pesemiseen. Lisäksi amme on tyhjennettävä vedestä kylvyn jälkeen sekä kytkettävä irti virtalähteestä.
6. Virranlähteen on oltava tarkoituksenmukainen ja johdot on maadoitettava.
7. Turvallisuuden vuoksi pätevän asentajan on varmistettava asianmukainen maadoitus sekä jäännösvirtalaitteen asentaminen ammetta paikoilleen asennettaessa.
8. Pitkäaikaisen käytön jälkeen ammeeseen kerääntynyt lika pyyhitään pois pehmeällä, jossa on hiukan mietoa puhdistusainetta. Metalliosat kiillotetaan levittämällä pyyhkeeseen hiukan autovahaa ja kiillottamalla osat.

Bremen

Asennus- ja käyttöohjeet



www.schonberg-bathrooms.com

Hyvä asiakas,
Kiitos, että valitsit tuotteemme. Turvallisuutesi vuoksi pyydämme
Sinua perehtymään näihin ohjeisiin ennen ammeen asennusta ja
käyttöä.

VAROITUS

1. Sydänvaivoista, korkeasta verenpaineesta ja diabeteksestä kärsivien ei tulisi käydä höyrysuihkuissa tai kylvyissä, mikäli he tuntevat olonsa epämurkuvaksi. (Lapset voivat kylpeä ammeessa aikuisen valvonnassa)
2. Älä kylve ammeessa muiden tietämättä, jos olet nauttinut viiniä tai muuta alkoholia tai rasittavan urheilusuorituksen jälkeen.
3. Vedenlämpötilan tulisi olla alle 45 astetta. Sopiva vedenlämpötila suihkua varten on 30-38 astetta.
4. Älä kylve liian pitkään. Suositeltu aika: 15-21 minuuttia
5. Kaikkia näiden ohjeiden sisältämiä tietoja voidaan muuttaa ilman edeltävää ilmoitusta.
6. Asetuksia, konfigurointeja ja tuotteiden tiedot voidaan muuttaa tai päivittää ilman edeltävää ilmoitusta.
7. Ota yhteyttä jälleenmyyjän suosittelemiin asentajiin mahdollisissa kunnossapitotoimissa. Älä korjaa tai pura laitetta itse tai valmistaja vapautuu kaikista mahdollisista seurauksista.

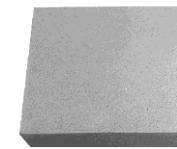
SISÄLLYSLUETTELO

Valmistelut	_____	Sivu 2
Asennusprosessi	_____	Sivu 4
Ohjeet tuotteiden käyttöön	_____	Sivu 8

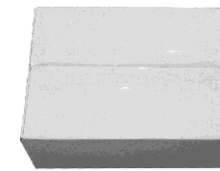


Ole hyvä ja varmista, että kaikki lisävarusteet ovat
pakkauksessa
(Amme 1 kpl Lisävarustelaatikko 2 kpl Tyyny 2 kpl)

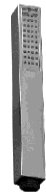
Tyyny



Lisävarustelaatikko 1
(Hana 1 kpl)



Lisävarustelaatikko 2
(Suihkusuutin 1kpl
Viemärinkansi 1kpl)



Asennustyökalut (eivät sisälly toimitukseen)



Mittanauha



Jakoavain
Open spanner



Säädettävä jakoavain

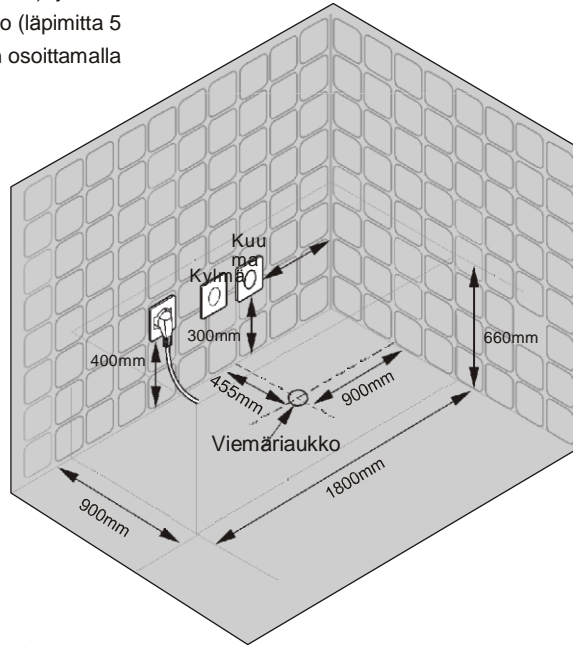


Tiivistenauha



Kaltevuusmittari

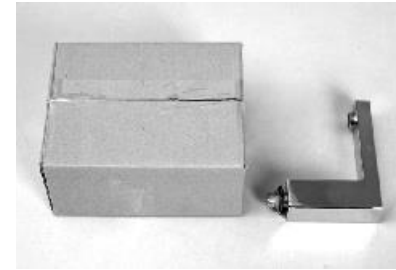
Asenna kaksi reikää vesiputkia varten (kylmää ja kuumaa vettä varten), yksi pistorasia, yksi viemäriaukko (läpimitta 5 cm) etukätehen. Toimi kuvan osoittamalla tavalla:



MALLI: MT-RT1804
KOKO: 1800mmX900mmX660mm



- 1 Isot vesisuuttimet
- 2 Valot
- 3 Poisto
- 4 Poiston kytkin
- 5 Ilmasuuttimet
- 6 Pienet suuttimet
- 7 Tyyny
- 8 Kuumavesipainike
- 9 Kytkin
- 10 Kylmävesipainike
- 11 Ohjauspaneeli
- 12 Poiston kytkin
- 13 Vesisuihku
- 14 Suihkusuutin
- 15 Äänenvoimakkuus



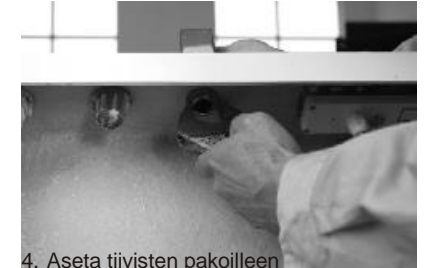
1. Avaa lisävarustelaatikko 1 kuvan osoittamalla tavalla.



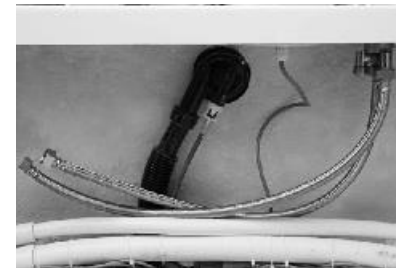
2. Irrota ruuvi hanan tulosta.



3. Aseta hanan tuloputki ammeessa olevaan reikään.



4. Aseta tiivisten pakoilleen alhaalta päin ja ruuvaa se paikoilleen jakoavaimella.



5. Erota hanan vesiputket.



6. Ruuvaa liitin paikoilleen jakoavaimella.



1. Avaa lisävarustelaatikko 2 kuvan osoittamalla tavalla.



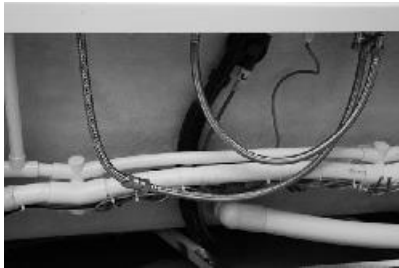
2. Aseta suihkusuutin ammeeseen oikeaan paikkaan kuvan osoittamalla tavalla.



7. Tiivistä liitokset tiivistysnauhalla.



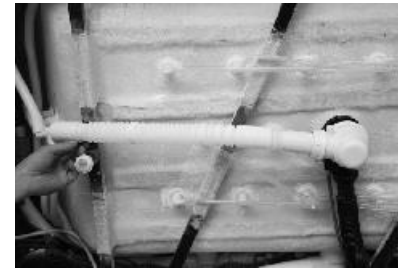
8. Kiinnitä putki paikoilleen.



3. Irrota vedentuloputki.



4. Ruuvaa se paikoilleen.



9. Aseta toinen pää viemäriin.



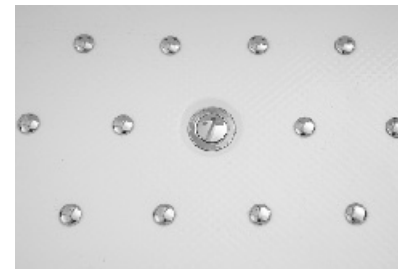
10. Suorita viemäriiitokset ja kytke kuuma- ja kylmävesiputket erikseen.



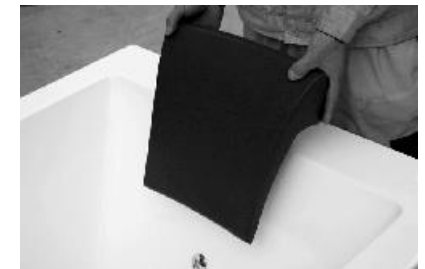
5. Käännä amme kyljelleen ja asenna poistoputki.



6. Tiivistä viemäriiitos tiivistusnauhalla.

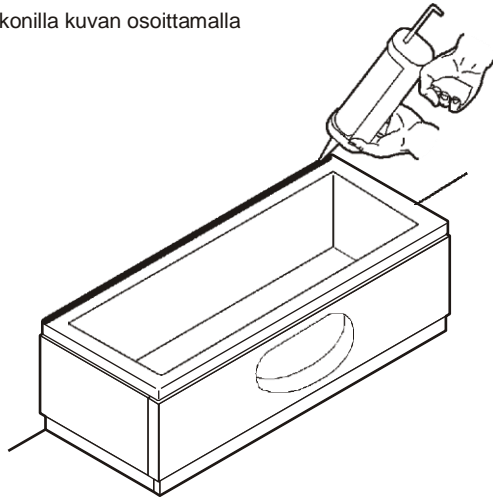


11. Aseta tulpat viemäriin.



12. Asenna tyyny.

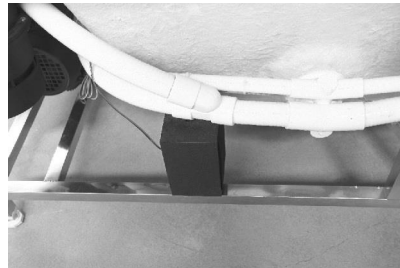
13. Tiivistä amme silikonilla kuvan osoittamalla tavalla



Tärkeää tietoa



1. Pintavuotosuojaus katkaisee virran automaattisesti, mikäli virta nousee liian korkeaksi.



2. Kaiutin

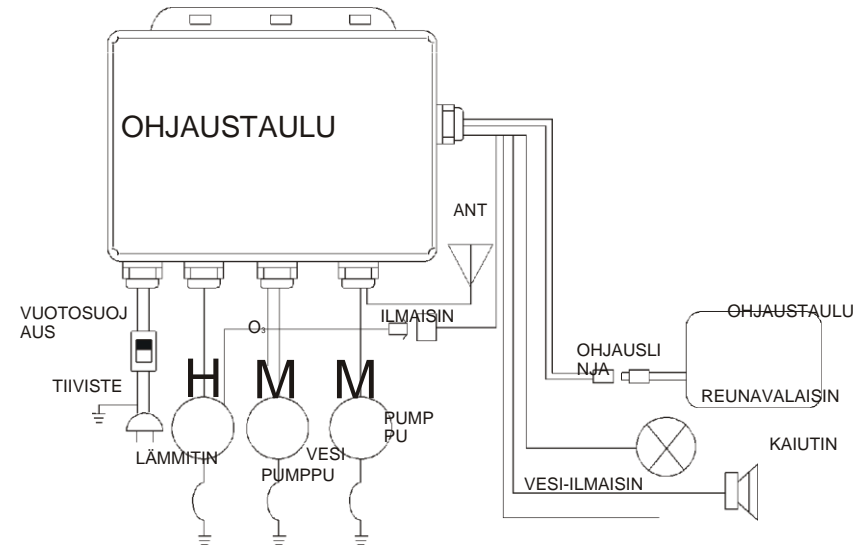


3. Äänenvoimakkuuden säätö.



4. Likavedetön putkijärjestelmä.

Järjestelmäkaavio



Laitteet




-  - On/off -kytkin
-  - Valaisin
-  - Ilmahieronta
-  - Vesihieronta

KÄYTTÖ


1. Teho: AC110V/220V
2. Vedenalainen valaistus: AC12V
3. Vesipumppu: AC110V/220V
4. Lämmitin: AC110V/220V
5. Ilmapumppu AC110V/220V


KÄYTTÖOHJE


1. Kaikista napeista kuuluu toiminnassa ääni di... di...

2. On/Off -nappi 


On/off -kytkin. Paina nappia  käynnistääksesi ohjauspaneeli. Paina toisen kerran sammuttaaksesi ohjauspaneeli.

3. Valaisintoiminto 

Kun ohjauspaneeli on käynnistetty, paina  kytkeäksesi valaisin päälle. Paina vielä kerran, niin valaisin kytkeytyy pois päältä.


4. Vesihierontatoiminto 

4.1. Vedentason anturi suojaa vesipumppua palamiselta. Vesihierontan pumppu ei ala toimia ennen kuin amme on täytynyt vedellä hierontasuuttimiin asti.

4.2. Paina  käynnistääksesi pumppu. Painamalla toisen kerran pumppu kytkeytyy pois päältä.

4.3. Jos veden taso laskee alle sallitun määrän, pumppu lopettaa automaattisesti toiminnan.

5. Ilmahierontatoiminto 

Paina  kytkeäksesi ilmahieronta päälle. Kun painat toistamiseen, ilmahieronta kytkeytyy pois päältä.

09

10

Varotoimenpiteet

1. Asennuksen voi suorittaa pätevä asentaja ja pintavuotosuojaus on asennettava sellaiseen paikkaan, jossa sitä voidaan valvoa esteettä.
2. Sähköosat on maadoitettava hyvin, sillä valmistaja ei ole muussa tapauksessa vastuussa mistään mahdollisista aiheutuvista tappiosta tai seurauksista.
3. Virtalähteen kuormitus on huomioitava asennusvaiheessa, jotta laitteen toiminta ei häiriinny eikä onnettomuuksia pääse tapahtumaan!
4. Mikäli minkä tahansa toimintojen käynnistäminen ei onnistu edellä kuvatulla tavalla, ota yhteyttä pätevään asentajaan tai paikalliseen myyjään.
5. Mikäli ammetta ei käytetä pitkään aikana, kytke amme irti virtalähteestä.
6. Virroitettujen osien on oltava kylpevän henkilön ulottumattomissa, lukuun ottamatta erittäin matalajännitteisiä ja turvallisia osia, joiden jännite ei ylitä 12V.
7. Maadoitetut laitteet on kytkettävä pysyvästi kiinteällä johdotuksella.
8. Sähköosia sisältävät kokoonpanot on asetettava siten, että ne eivät voi pudota ammeeseen (ei koske kaukosäädintä).
9. Amme on varustettava jäännösvirtalaitteella (RCD), jonka luokiteltu jäännösvirta ei ylitä 30 mA.
10. Varmista, että johdot on asennettu oikein.
11. Varmista, että tasapotentiaalinen kytkentä on suoritettu oikein.
12. Kaikissa navoissa on oltava vähintään 3,0 mm erotus pois päältä kytkemisen varmistamiseksi ja johdotukset on suoritettava johdotuskaavion mukaisesti.
13. Mikäli virtajohto on vaurioitunut, johdon voi vaihtaa valmistaja, valtuutettu huolto tai muu vastaava pätevä henkilö mahdollisten vaaratilanteiden välttämiseksi.



Maadoitusmerkintä



Tasapotentiaalinen Kytkimen merkintä



www.schonberg-bathrooms.com